

ОБОБЩЕН НАЦИОНАЛЕН ДОКЛАД
ЗА ШУМА В УРБАНИЗИРАНИТЕ ТЕРИТОРИИ
(ИЗГОТВЕН ПО РЕГИСТРИРАНИТЕ ОТ РЗИ ШУМОВИ НИВА В
ГРАДОВЕТЕ НА СТРАНАТА ПРЕЗ 2011 ГОДИНА)

Шумът в околната среда представлява значителен екологичен риск и заплаха за общественото здраве. Излагането на населението в Европа на въздействие на шум се увеличава, в сравнение с други стресови фактори на средата. Контролът и управлението на шума в урбанизираната среда са дефинирани в Директива 2002/49/ЕО *”като част от политиката на Общността да постигне високо равнище на здравеопазването и защита на околната среда”*.

За осъществяване профилактика на неблагоприятните здравно-екологични ефекти от разпространението и въздействието на фактора шум от 2006 г. в България функционира Национална система за мониторинг на шума в околната среда.

В рамките на националната система Регионалните здравни инспекции (РЗИ) представиха данни от проведените през 2011 г. измервания във връзка с контрола на градския шум в общо 727 пункта. Данните отразяват шумовите нива, създавани главно от транспорта, в 36 града на страната. В тях се включват всички областни градове, както и още девет общини: Ботевград, Самоков и Своге от Софийска област, Горна Оряховица и Свищов от област Велико Търново, Дупница и Кюстендил, Казанлък от област Стара Загора, Попово и Омуртаг от област Търговище.

Провежданото системно наблюдение от РЗИ за определяне на шумовото натоварване в градовете се извършва съгласно изискванията на *”Методика за определяне броя, разположението и разпределението на пунктовете за мониторинг на шума, както и периодичността на измерванията и/или изчисленията на шумовите нива”*, утвърдена от МЗ и в съответствие с посочените методи в *Наредба № 6 на МЗ и МОСВ от 2006 год. за показатели за шум в околната среда отчитащи степента на дискомфорт през различните части на денонощието, граничните стойности на показателите за шум в околната среда,*

методите за оценка на стойностите на показателите за шум и вредните ефекти от шума върху здравето на населението (ДВ. бр.58 от 8.07.2006г.)

С методиката се определят общите изисквания към определянето, разположението и разпределението на пунктовете за мониторинг на шума в урбанизираните територии, както и периодичността на измерванията и/или изчисленията на шумовите нива.

Измерванията и/или изчисленията на шума в урбанизираните територии се извършват от РЗИ в определени пунктове, не по-малко от един път годишно, в периода м. май-юни и/или м. септември-октомври.

До 40 % от пунктовете за мониторинг на шума се определят върху територии, прилежащи към пътни, железопътни и въздушни трасета. От тях до: 60 % върху територии, подложени на въздействието на интензивен автомобилен трафик; 25 % върху територии, подложени на въздействието на релсов, железопътен и трамваен транспорт; 15 % върху територии, подложени на въздействието на авиационен шум.

До 30 % от пунктовете за мониторинг на шума се определят върху територии с промишлени източници на шум - производствено складови територии и зони и до 30 % от пунктовете за мониторинг на шума се определят върху територии, подлежащи на усилена шумозащита.

Данните от всички измервания и/или изчисления и годишните доклади с анализ и оценка на шумовото натоварване на урбанизираните територии се съхраняват в съответната Регионална здравна инспекция. Копие от доклада и анализа на състоянието на шумовото натоварване се предоставят на Министерството на здравеопазването, НЦОЗА и на кмета на съответната община за предприемане на мерки.

Най-силно влияние върху акустичната обстановка оказва транспортният шум – неговият дял е 80-85% от общото шумово натоварване в градовете. Непрекъснатото увеличаване броя на моторните превозни средства в движение и грешките в градоустройственото планиране са основните причини за оформянето на урбанизирана среда с неблагоприятен за човешкото здраве акустичен режим.

Контролните данни, отчитащи дневните еквивалентни нива на шума в страната са представени в обобщен вид в следните таблици и диаграми:

Разпределение по диапазони на регистрираните шумови нива в 36 града на Р България през 2011 година

Таблица 1

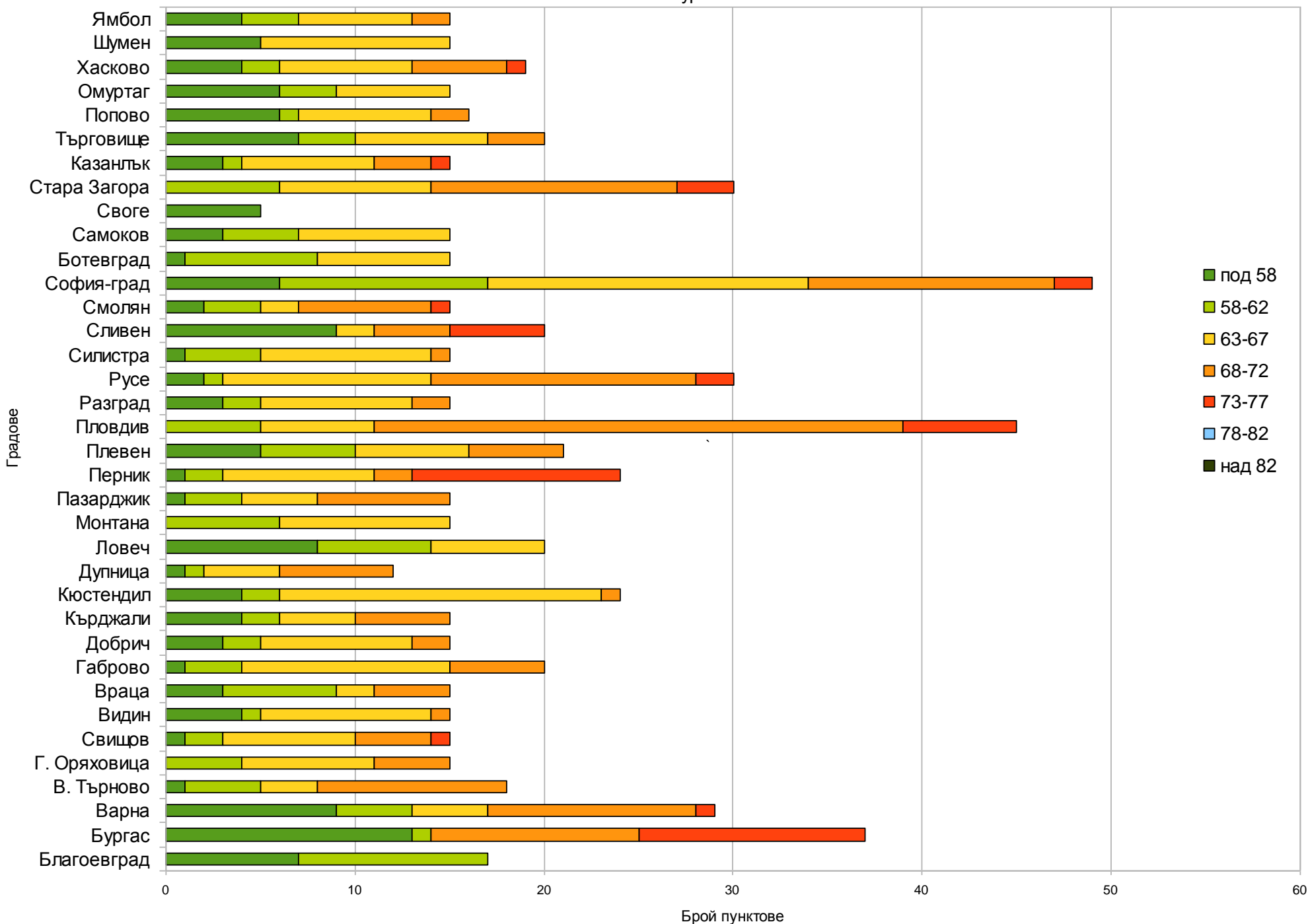
№ по ред	Град	Общ брой пунктове	Разпределение на шумовите нива по диапазони, в брой							
			под 58 dB(A)	58-62 dB(A)	63-67 dB(A)	68-72 dB(A)	73-77 dB(A)	78-82 dB(A)	над 82 dB(A)	над ГС (бр.)
1	2	3	4	5	6	7	8	9	10	11
1	Благоевград	17	7	10	-	-	-	-	-	4
2	Бургас	37	13	1	-	11	12	-	-	28
3	Варна	45	29	1	2	11	2	-	-	28
4	Велико Търново	18	1	4	3	10	-	-	-	15
5	Горна Оряховица	15	-	4	7	4	-	-	-	11
6	Свищов	15	1	2	7	4	1	-	-	10
7	Видин	15	4	1	9	1	-	-	-	10
8	Враца	15	3	6	2	4	-	-	-	12
9	Габрово	20	1	3	11	5	-	-	-	16

1	2	3	4	5	6	7	8	9	10	11
10	Добрич	15	3	2	8	2	-	-	-	11
11	Кърджали	15	4	2	4	5	-	-	-	10
12	Кюстендил	24	4	2	17	1	-	-	-	21
13	Дупница	12	1	1	4	6	-	-	-	11
14	Ловеч	20	8	6	6	-	-	-	-	9
15	Монтана	15	-	6	9	-	-	-	-	10
16	Пазарджик	15	1	3	4	7	-	-	-	9
17	Перник	24	1	2	8	2	11	-	-	20
18	Плевен	21	5	5	6	5	-	-	-	19
19	Пловдив	45	-	5	6	28	6	-	-	39
20	Разград	15	3	2	8	2	-	-	-	14
21	Русе	30	2	1	11	14	2	-	-	25
22	Силистра	15	1	4	9	1	-	-	-	11
23	Сливен	20	9	-	2	4	5	-	-	13
24	Смолян	15	2	3	2	7	1	-	-	10
25	София-град	49	6	11	17	13	2	-	-	47

1	2	3	4	5	6	7	8	9	10	11
26	Ботевград	15	1	7	7	-	-	-	-	11
27	Самоков	15	3	4	8	-	-	-	-	10
28	Своге	5	5	-	-	-	-	-	-	0
29	Стара Загора	30	-	6	8	13	3	-	-	24
30	Казанлък	15	3	1	7	3	1	-	-	11
31	Търговище	20	7	3	7	3	-	-	-	5
32	Попово	16	6	1	7	2	-	-	-	8
33	Омуртаг	15	6	3	6	-	-	-	-	8
34	Хасково	19	4	2	7	5	1	-	-	13
35	Шумен	15	5	-	10	-	-	-	-	9
36	Ямбол	15	4	3	6	2	-	-	-	10
	Общо	727	153	117	235	175	47	0	0	522

Разпределение по диапазони на регистрираните шумовите нива в 35 града в РБългария за 2011 г.

Фигура 1



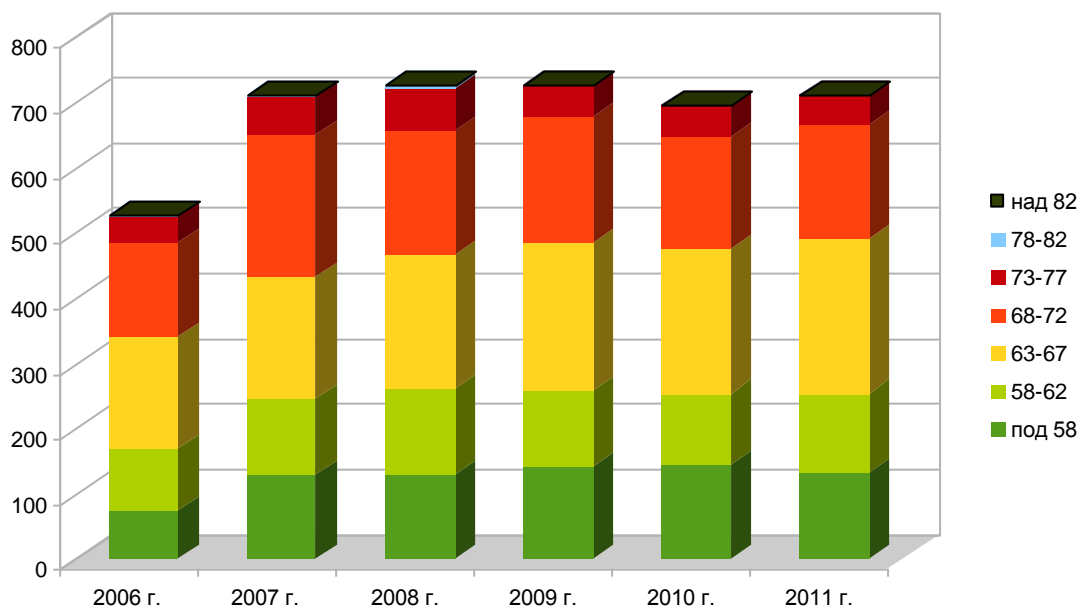
Разпределение по диапазони на регистрираните шумови нива в урбанизираните територии на Р България за периода 2006 - 2011 година

Таблица 2

Година	Общ брой пунктове	Разпределение на регистрираните шумови нива по диапазони, в брой						
		под 58 dB(A)	58-62 dB(A)	63-67 dB(A)	68-72 dB(A)	73-77 dB(A)	78-82 dB(A)	над 82 dB(A)
2006	527	74	95	172	144	39	3	0
2007	710	128	116	189	216	59	2	0
2008	726	130	130	207	189	65	5	0
2009	727	140	118	227	191	51	0	0
2010	696	145	108	223	170	50	0	0
2011	727	153	117	235	175	47	0	0

Графично представяне на резултатите от таблица 2

Фигура 2

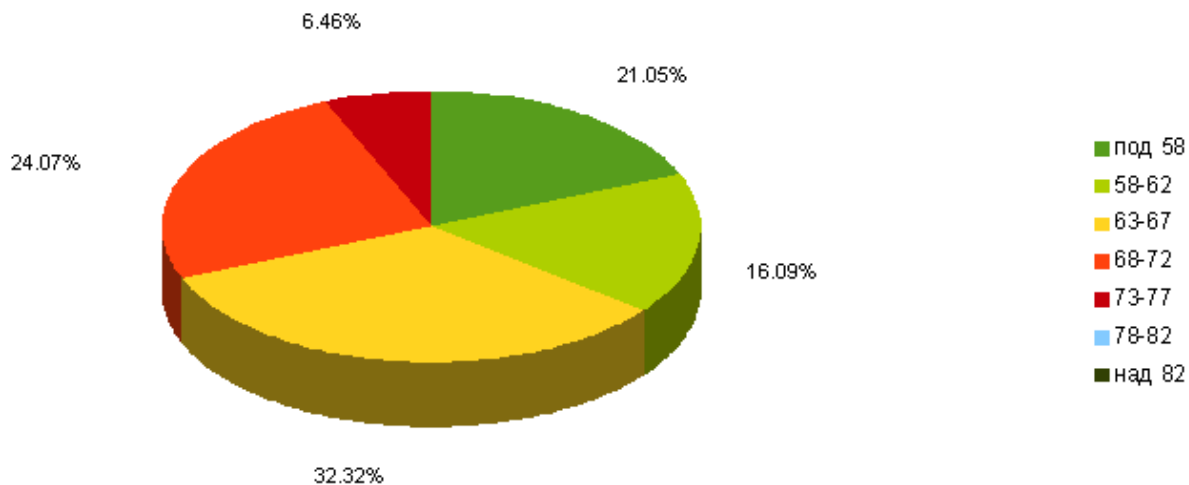


Разпределение по диапазони на регистрираните шумови нива в урбанизираните територии на Р България за периода 2006 - 2011 година

Таблица 3

Година	Общ брой пунктове	Разпределение на регистрираните шумови нива по диапазони в %						
		под 58 dB(A)	58-62 dB(A)	63-67 dB(A)	68-72 dB(A)	73-77 dB(A)	78-82 dB(A)	над 82 dB(A)
2006	100%	14.04%	18.03%	32.64%	27.32%	7.40%	0.57%	0.00%
2007	100%	18.03%	16.34%	26.62%	30.42%	8.31%	0.28%	0.00%
2008	100%	17.91%	17.91%	28.51%	26.03%	8.95%	0.69%	0.00%
2009	100%	19.26%	16.23%	31.22%	26.27%	7.02%	0.00%	0.00%
2010	100%	20.83%	15.52%	32.04%	24.43%	7.18%	0.00%	0.00%
2011	100%	21.05%	16.09%	32.32%	24.07%	6.46%	0.00%	0.00%

Разпределение по диапазони на регистрираните шумови нива в урбанизираните територии за 2011 г., в %



Извършените измервания показват, че регламентираниите допустими шумови нива са превишени в 522 от контролните пунктове в страната, което представлява 72% от общия брой контролирани зони. Това означава, че относителния дял на пунктовете с превишени нива се е повишил в сравнение с 2010 година, през която са били 69% от общия брой. Установява се утежнена акустична обстановка в урбанизираната среда, свързана с възникване на здравен риск.

Анализът на данните показва, че нива на шума в диапазона 63-67 dB(A) преобладават в контролните измервания, следвани от нивата в рамките на 68-72 dB(A). Случаите на установени най-ниски шумови нива – под 58 dB(A) са се увеличили с 0.22%, в сравнение с 2010 година. Не се регистрира изразена тенденция и за характерния за страната диапазон 63-67 dB(A). Стойностите не променят статистическите данни.

Положителен факт е отсъствието през 2011 година на високите стойности на шумови нива от диапазона 78-82 dB(A).

В диапазона 73-77 dB(A) се наблюдава много слабо понижение с 0.72% от контролните пунктове в сравнение с 2010 година. За този диапазон са констатирани по-ниски нива в пунктове в градовете Стара Загора, Казанлък, Хасково.

Неблагоприятно е продължаващото задържане на високите шумови нива от диапазона 68-72 dB(A) (24.07%). В този диапазон процентното съотношение остава непроменено през разглеждания шестгодишен период.

Градовете София, Пловдив и Варна остават водещи по рисковата шумова експозиция на населението, към тях се присъединяват и градовете Русе, Бургас и Велико Търново. Утежненият акустичен климат се обуславя от голямата плътност на застрояване и гъстота на обитаване, наличието на голям брой градски магистрали, разположени в близост до жилищната територия, нарастващият брой на стари автомобили, движещи се в страната и не на последно място липсата на адекватни мерки в посока на снижаване на нивата на шума.

През 2011 г. се забелязва влошаване на акустичната обстановка най-вече в зони, подлежащи на усилен шумова защита, прилежащи към детските, здравните и учебните заведения, жилищата и местата за отдих и рекреация. Това са фактори, зависещи от доброто управление на градската среда.

В ежегодно предоставяните данни от контрола на шума от страна на РЗИ се правят препоръки и предложения за ограничаване на интензитета и влиянието на шума. В отделни случаи доброто взаимодействие с общините дават и своите резултати.

Националната система за мониторинг на шума в околната среда, дава необходимите данни за изграждането на среда, благоприятстваща намаляването на броя на засегнатите от шума хора, изпитали дискомфорт, смущения на съня или друго отрицателно въздействие, но съществуват и проблеми, които могат да бъдат обобщени по следния начин: Данните от измерванията от различните РЗИ не са представени по идентичен начин. Необходимостта от унифициране на начина на представяне на данните се съдържа в изискванията на Директива 2002/49/ЕО на Европейския Парламент. Според тази Директива всички данни за нивата на шума в околната среда трябва да се събират и съпоставят в съответствие със сравнителни критерии, които следва да бъдат унифицирани.

Данните, представени от РЗИ, не позволяват да се направи оценка за това, дали се надвишават нормите за даден пункт в „тихите зони”. Особено внимание трябва да се отдели на такива пунктове и зони, подлежащи на усилена шумова защита, прилежащи към детските, лечебните и учебните заведения, жилищата и местата за отдих и рекреация. По места липсват специалисти в тази област и оценките се извършват от кадри, които не са обучени да извършват тази дейност.

Точките на измерване са избрани при самото въвеждане на системата в действие и от тогава не са променяни. С течение на годините градовете претърпяват и много изменения в архитектурно и инфраструктурно отношение. Необходимо е да се разгледат отново пунктовете на измерване (и периодично) и да бъдат прецизирани при следващи измервания от РЗИ.

Възможен риск представлява също така шума в работна среда, които не се контролира от страна на здравните инспекции. НЦОЗА не разполага с данни за броя и състоянието на работещите в условия на наднормен шум. В тази насока също би трябвало да се вземат необходимите решения за съвместни действия с инспекциите по труда в страната.

Проблеми в тези насока са констирани и в други страни. Европейската комисията започна оценяване на степента на съпоставимост на резултатите, получени чрез различните методи. Заключение от оценката е, че националните методи за оценяване се различават от временните методи при 13 държави-членки. В резултат на това Комисията през 2008 г. започна разработване на хармонизирани методи за оценка, които да определят общ подход за приоритетно избягване, предотвратяване или намаляване на вредните въздействия, включително дискомфорта, породен от излагането на въздействие на шум в околната среда. Очаква се новата директива на ЕС за шума да внесе унифицирани правила в действията на всички страни членки.

В заключение считаме, че е необходимо да се провежда периодично обучение и проверка за компетентност по отношение на прилагането на методите за мониторинг на лицата от РЗИ, извършващи измервания на шум.

Събирането на данни и обединяването им в общи доклади, подходящи за разпространение в Европейската общност, са необходими като основа на бъдещата политика на Общността и за информиране на населението.